

Individuazione UMI _ Carta di impianto 1939

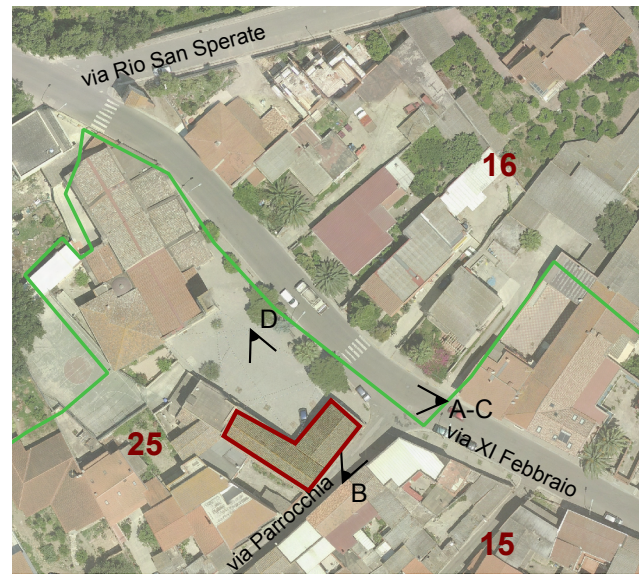
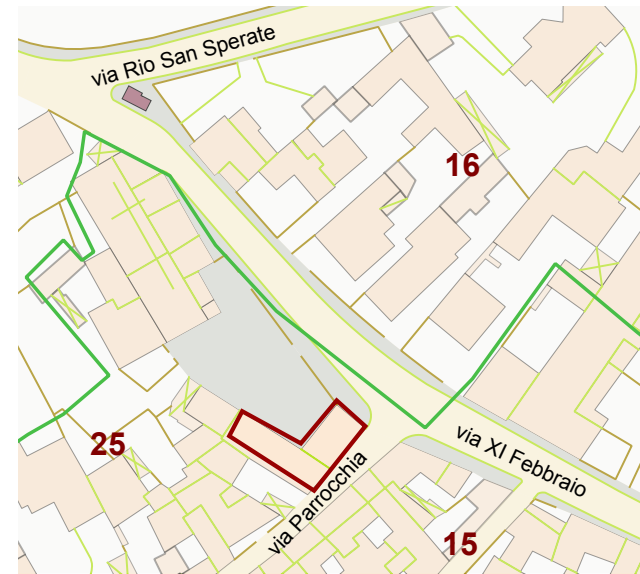


Foto aerea stato attuale | 1:1500



Rilievo GIS | 1:1500



A_ 1984



B_ 1984



C_ 2016



D_ 2016

LOCALIZZAZIONE

tipo biblioteca comunale
ex Monte Granatico
foglio 5 all. A

denominazione Sala Anselmo Spiga
mappale 72

indirizzo via XI Febbraio

NOTIZIE STORICHE

La storia dell'edificio segue le vicende dei Monti della Sardegna che furono prima Monti granatici, quindi frumentari e nummari, infine di soccorso. Esso fu fondato nella seconda metà del Settecento. Una volta all'anno, più precisamente l'8 settembre, in occasione della festa di Santa Maria Bambina, in corrispondenza de "s'incugia" (la raccolta dei proventi dei raccolti che venivano venduti a *su Monti*, il Monte Granatico), venivano liquidati gli stipendi annuali dei braccianti. Oggi accoglie la biblioteca comunale e la sala dedicata allo scrittore speratino Anselmo Spiga.

Preesistenze:

Datazione: estremo remoto 1760 | estremo recente 1990

SEZIONE TECNICA

DESTINAZIONE D'USO	CONSERVAZIONE	RESTAURI
originaria monte granatico	stato di conservazione buono	riferimento a intero bene
attuale biblioteca, sala convegni	indicazioni specifiche	tipo di intervento progetto di restauro e di riqualificazione degli anni '80

SPAZI

impianto planimetrico interno: caratterizzato da un unico corpo di fabbrica con tre ambienti suddivisi da archi a tutto sesto.

suddivisione verticale: la struttura si sviluppa su due piani fuori terra. il corpo principale, allineato al sagrato della chiesa parrocchiale, presenta aperture su due ordini: una porta al piano terra e due finestre al piano primo. Mentre lungo la via Parrocchia presenta quattro finestre al piano terra e due al piano primo.

IMPIANTO STRUTTURALE

configurazione strutturale primaria: edificio è costituito da un corpo di fabbrica con sviluppo planimetrico ad L, e due piani fuori terra. il collegamento verticale è caratterizzato da una scala interna. sono presenti elementi sussidiari

pianta: pianoterra allineato sul fronte strada e sul sagrato della parrocchia. questa è caratterizzata da uno schema a L, di forma rettangolare. Dati iconografici significativi sono rappresentati dall'accesso al sagrato della parrocchiale.

FONDAZIONI

ubicazione intero bene
tipo di terreno a livello d'appoggio alluvionale
tipo e tecnica continue con soprafondazione opus incertum
materiali ciottoli di fiume e blocchi di calcare squadrate

STRUTTURE VERTICALI

ubicazione intero bene
tecnica muratura di terra cruda con elementi angolari in conci lapidei isodomi, e mattoni cotti nelle bucaure
spessore murari 60 cm
materiali terra cruda

STRUTTURE ORIZZONTAMENTO

ubicazione interpiano
tipo solaio piano
materiali legno

COPERTURA

ubicazione intero bene
configurazione esterna tetto a doppio spiovente
struttura e tecnica travatura su muri, copertura con struttura portante a capriate lignee su cui poggia l'incannucciato
materiali legno, laterizi
manto di copertura coppi sardi

PAVIMENTI

ubicazione intero bene
tecnica accostamento con fuga irregolare
materiali mattonelle in terra cotta

ELEMENTI DECORATIVI

ubicazione prospetto stradale
tipo davanzali, cornici con profilature di mattoni a vista
materiali mattoni e ferro battuto

ISCRIZIONI

ubicazione
tecnica
materiali

riferimenti bibliografici

Cherchi L., *Il paese di San Sperate e i suoi abitanti*, Cagliari 1987
Murru Corrigha G., *Saperi e pratiche produttive dell'architettura domestica tradizionale*, in Addari C., Murru Corrigha, Sanna A., *Architettura senza architetti*, Cagliari, 1994
Porcu V., in *Il cotto e la pietra*, Atti del convegno (San Sperate 1986), Cagliari 1989, pp. 59-69
Sanna A., *Costruire ed abitare*, in Addari C., Murru Corrigha, Sanna A., *Architettura senza architetti*, Cagliari, 1994