



Individuazione UMI _ Carta di impianto 1939

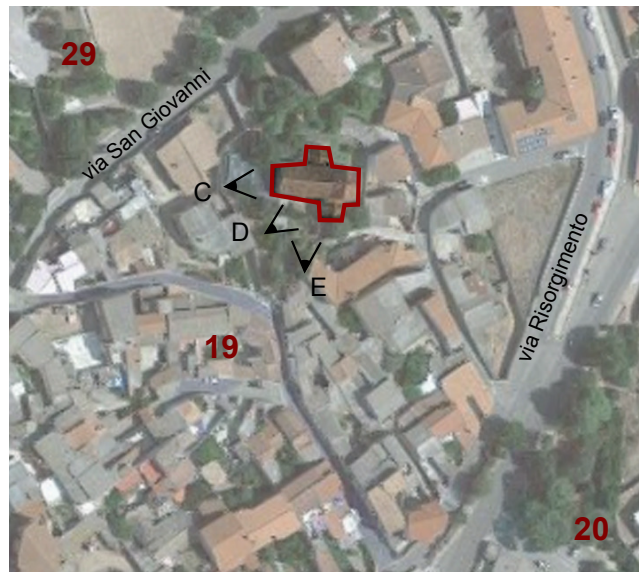
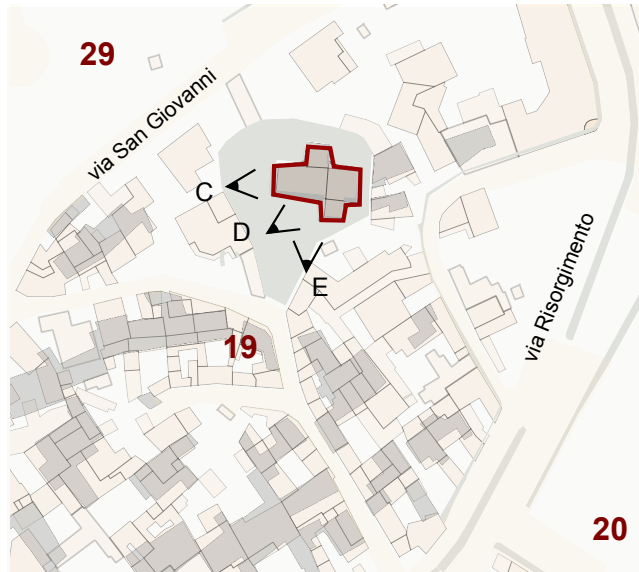


Foto aerea stato attuale | 1:1500



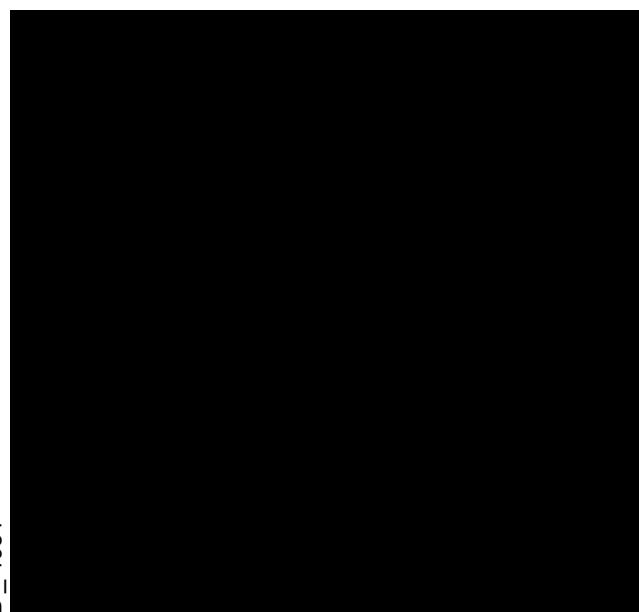
Rilievo GIS | 1:1500



A_ 1984



B_ 1984



C_ 2016



D_ 2016



E_ 2016

LOCALIZZAZIONE

tipo chiesa
foglio 5 all. A

denominazione Chiesa di San Giovanni Battista
mappale -

indirizzo via San Giovanni 55

NOTIZIE STORICHE

L'area in cui sorge la chiesa romanica di San Giovanni Battista vide frequentazioni dall'epoca nuragica (XII secolo a.C.) fino all'età punica (VI secolo a.C.); dopo una parentesi in epoca romana, le evidenze archeologiche residenziali riprendono solo in epoca alto medievale (VIII-XII secolo d.C.) per giungere fino ai giorni nostri. L'attestazione documentaria più antica risale al 1599, quando Monsignor Laso Sedeno, arcivescovo di Cagliari, redigette un decreto in cui veniva chiaramente indicato che la parrocchia era dedicata a San Giovanni con le chiese filiali di San Sebastiano, San'Antonio, Santa Lucia, Santa Barbara e Sant'Andrea. fino al 1885 presso la parrocchia di San Giovanni era situato il cimitero, ma in adempimento alla Legge Civile del 20 marzo del 1865, anche il comune di San Sperate si dotò di un cimitero proprio *extra moenia*. L'ultimo speratino a trovarvi requie eterna fu Raffaele Lixi nel 1885.

La chiesa è costituita da un'unica aula con copertura lignea a capriate, presbitero voltato a stella laterale con volta a crociera. Nei capitelli del presbitero e cappella è possibile osservare le iconografie dei quattro evangelisti come ci vengono presentate nell'Apocalisse di San Giovanni: Matteo nelle vesti di un angelo, Luca di bue alato, Giovanni di aquila e Marco di leone alato.

Preesistenze: Abitato nuragico e necropoli punica

Datazione: estremo remoto 1599 | estremo recente 1885

SEZIONE TECNICA

DESTINAZIONE D'USO

originaria chiesa

attuale chiesa

CONSERVAZIONE

stato di conservazione buono

indicazioni specifiche

RESTAURI

riferimento a

tipo di intervento

SPAZI

impianto planimetrico interno: ad aula e presbitero rettangolari, cappella laterale quadrata e sagrestia quadrangolare

suddivisione verticale: piano terra

IMPIANTO STRUTTURALE

configurazione strutturale primaria: edificio in muratura continua con pilastri, con copertura lignea a capriate nella navata, volta a stella nel presbitero e a crociera nella cappella. Presenza elementi strutturali sussidiari.

pianta: caratterizzata da uno schema ad aula, a sviluppo longitudinale.

FONDAZIONI

ubicazione

tipo di terreno a livello d'appoggio

tecnica

materiali

COPERTURA

ubicazione aula

configurazione esterna tetto

a doppio spiovente

struttura e tecnica a capriate

materiali legno

manto di copertura coppi sardi

ISCRIZIONI

ubicazione

tecnica

materiali

STRUTTURE VERTICALI

ubicazione intero bene

tecnica muratura continua

con contrafforti esterni e colonne

materiali pietra

COPERTURA

ubicazione presbitero e cappella

configurazione esterna volta a stella

e a crociera

struttura e tecnica travatura su archi

materiali laterizi

manto di copertura coppi sardi

ELEMENTI DECORATIVI

ubicazione

tipo

materiali

STRUTTURE ORIZZONTAMENTO

ubicazione intero bene

tecnica volta a stella e a crociera

materiali

PAVIMENTI

ubicazione intero bene

tecnica a giunti sfalsati

materiali ceramica

riferimenti bibliografici

Cherchi L., *Il paese di San Sperate e i suoi abitanti*, Cagliari 1987

Naitza S., Ortu L., Perinu L., *San Sperate. Storia, Arte, Memorie*, Cagliari 1996

Pilloni E. K., *Il Museo del crudo di San Sperate, in Case padronali e museali della provincia di Cagliari*, Cagliari 2011

Ugas G., *San Sperate dalle origini ai baroni*, Cagliari 1993